

Probeabrechnung

Bitte führen Sie in regelmäßigen Abständen Probeabrechnungen durch. Bei entsprechender Fehlerkorrektur ist Ihre Quartalsabrechnung dann innerhalb von 30 Minuten erledigt.

Unser Vorschlag: führen Sie die erste Probeabrechnung bereits nach dem ersten Monat im Quartal durch. Wiederholen Sie die Probeabrechnung ca. 14 tägig.

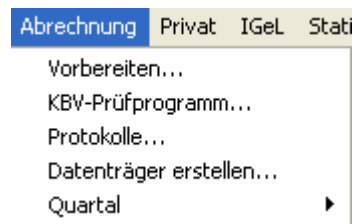
Zur Probeabrechnung gehört das Vorbereiten und das KBV Prüfmodul mit den jeweiligen Fehlerlisten (Fehlerprotokoll Prüfmodul unter Abrechnung – Protokolle).

Führen Sie den Vorgang der Reihe nach aus.

Haben Sie etwas verändert / Korrigiert, beginnen Sie grundsätzlich mit Vorbereiten.

Probeabrechnung

Abrechnung - Vorbereiten



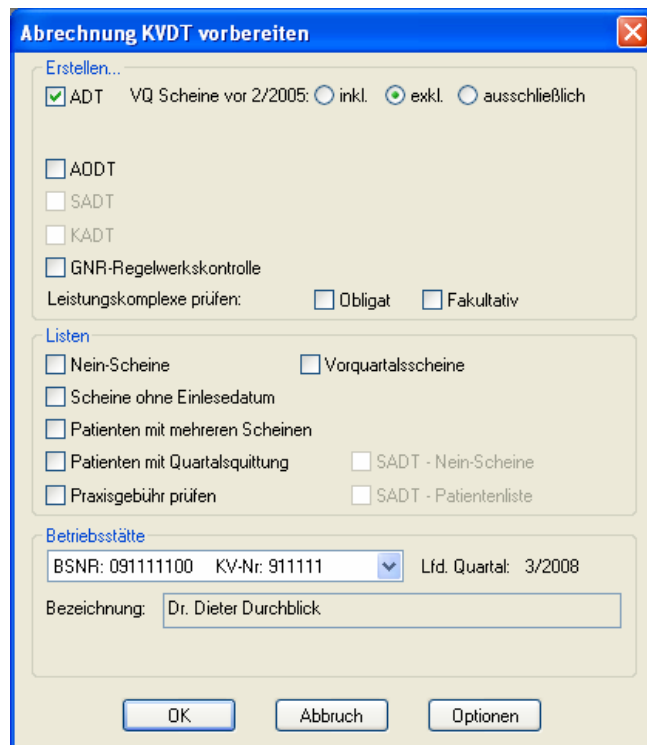
Vorbereiten

Hier können Sie zusätzlich zum Vorbereitungslauf (ADT) weitere Listen und Prüfprotokolle fahren.

Die GNR Regelwerkskontrolle zeigt Ihnen alle Regelwerksfehler.

Achtung: bei den Fehlermeldungen handelt es sich um Warnhinweise, diese verhindern nicht die Abrechnung.

Bei den Listen „verbirgt sich die Funktionalität“ hinter dem Namen.



Die ADT Abrechnung erzeugt zwei Protokolle:

Fehlerliste KVDT-Container

Diese Liste ist im Regelfall fehlerfrei.

Hier werden Praxisdaten überprüft.



Fehlerliste des AST Abrechnungspaketes

Fehlerliste des ADT-Abrechnungsdatenpaketes für den KVDT 3/2008

Anzahl Scheine: 5

Folgende Fehler im ADT-Datenpaket des KVDT für 3/2008

Fehler im Satz <Überweisung> bei Patient <Müller, Jan Ullrich, (1)> im Quartal <32008>.
 Regel 714: Wenn der Feldinhalt von Feld 4218 <Überweisung von Vertragsarztnummer> vorhanden ist, dann muss das Feld 4242 <Lebenslange Arztnummer (LANR) des Überweisers> vorhanden sein.

Fehler im Satz <Abrechnungsschein> bei Patient <Beerbaum, Robert, (3)> im Quartal <22008>.
 Regel 332: Wenn der Feldinhalt von Feld 4113 <Statusergänzung / DMP-Kennzeichnung> gleich 7 oder 8 ist, dann ist als Inhalt von Feld 4106 <Kostenträger-Abrechnungsbereich (KTAB)> nur 01 erlaubt.

Fehler im Satz <Abrechnungsschein> bei Patient <Beerbaum, Robert, (3)> im Quartal <22008>.
 Auf diesem Schein sind (noch) keine Leistungen eingetragen.

Fehler im Satz <Abrechnungsschein> bei Patient <Beerbaum, Robert, (3)> im Quartal <22008>.
WARNUNG: Auf diesem Schein wurden keine ICD-codierten Diagnosen eingetragen. Sollte aus nachvollziehbaren Gründen keine Diagnose vorhanden sein können Sie den ICD-Ersatzwert {UUU} eintragen.

Fehler im Satz <Abrechnungsschein> bei Patient <Beerbaum, Robert, (3)> im Quartal <32008>.
 Regel 332: Wenn der Feldinhalt von Feld 4113 <Statusergänzung / DMP-Kennzeichnung> gleich 7 oder 8 ist, dann ist als Inhalt von Feld 4106 <Kostenträger-Abrechnungsbereich (KTAB)> nur 01 erlaubt.

Aus dieser Fehlerliste können Sie mit „Doppelklick“ in den „Patienten springen“ und den genannten Fehler beseitigen.

Die Fehlermeldungen sind weitestgehend selbsterklärend.

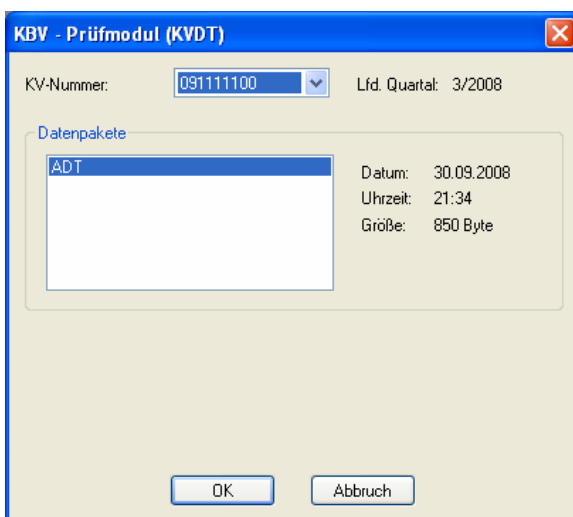
Achtung: haben Sie alle Fehler korrigiert, beginnen Sie mit Abrechnung vorbereiten. Dieses setzt Ihre Änderungen / Korrekturen um.

Wiederholen Sie den Vorgang bis die Fehlerliste des ADT Abrechnungspaketes fehlerfrei ist.

Starten Sie das KBV Prüfprogramm

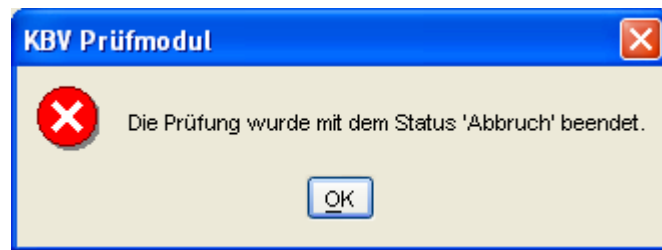
Das Prüfmodul zeigt Ihnen die zuletzt erzeugte ADT Datei an.

Mit OK gelangen Sie zum jeweils gültigen Prüfmodul. Dieses starten Sie mit „Starten“.



Das Prüfmodul kann mit zwei Fehlermeldungen enden:

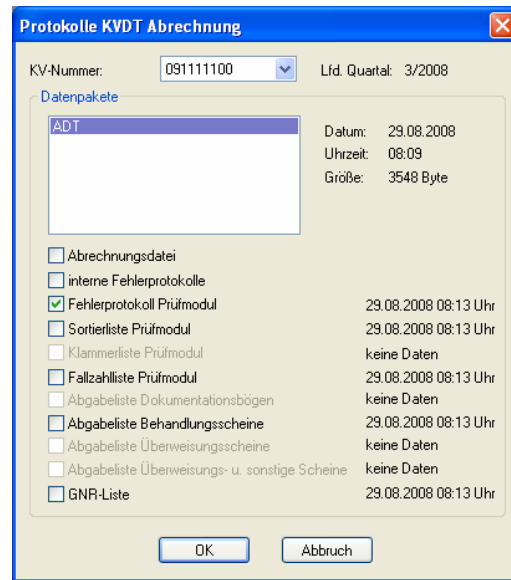
Status „Fehlerhaft“
 Status „OK“



Das Fehlerprotokoll finden Sie unter Abrechnung - Protokolle

Haken Sie alles bis auf „Fehlerprotokoll Prüfmodul“ aus.

Mit „OK“ wird das Protokoll erzeugt.



Hier erhalten Sie „in den Worten der KV“ eine Fehlerbeschreibung.

KBV-Prüfmodul Prüfprotokoll (KVDT, Praxis-Version)

Abrechnungsdatei:	A01091111100.CON	Prüfdatum:	29.08.2008
Erstellungsdatum:	29.08.2008	Prüfzeit:	08:13:12
BSNR:	091111100	Quartal:	3/2008
BSNR-Bezeichnung:	MedicalLine GmbH		
Gesamtergebnis:	Fehlerhaft. Die geprüfte Datei darf der KV nicht übergeben werden.		

Betriebsstättendaten

KVDT-R050 (F*/8) Die LANR '123456700' ist falsch bzw. unplausibel.
 KVDT-R050 (F*/10) Die LANR '090909090' ist falsch bzw. unplausibel.

ADT-Datenpaket, Prüfnummer: Y/1/0801/12/203

Voigt, Lutz, 25.08.1974, VKNR/KTAB: 02605/00, 3/2008, Ambulante Behandlung, Status: M, Int.: 7

KVDT-R304 (F*/59) Das Datum im Feld 'Leistungstag (Feld 5000)' muss im Zeitraum vor dem '29.08.2008' liegen.

KVDT-R304 (F*/88) Das Datum im Feld 'Leistungstag (Feld 5000)' muss im Zeitraum vor dem '29.08.2008' liegen.

Michaelis, Heidrun, 12.08.1984, VKNR/KTAB: 02605/00, 3/2008, Ambulante Behandlung, Status: M, Int.: 10

KVDT-R304 (F*/106) Das Datum im Feld 'Leistungstag (Feld 5000)' muss im Zeitraum vor dem '29.08.2008' liegen.

Bitte korrigieren Sie die genannten Fehler.

Da es sich um eine Liste aus dem KBV Prüfmodul handelt (nicht aus ALBIS) können Sie nicht direkt aus dieser Liste in den Patienten „springen“.

Drucken Sie die Liste aus.

Haben Sie alle Fehler beseitigt, müssen Sie mit Abrechnung vorbereiten beginnen (nicht direkt mit dem KBV Prüfmodul). Erst dadurch werden Ihre Korrekturen umgesetzt.